

Biel-Benken, Hochwasserschutz Birsig Einwohnergemeindeversammlung, 24. September 2020



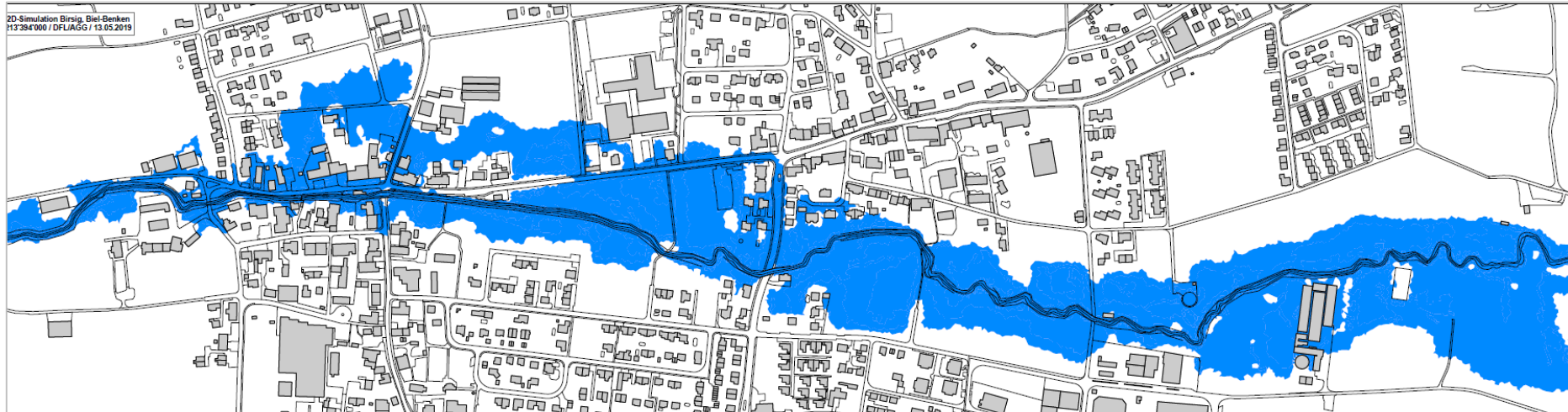
Biel-Benken, Hochwasserschutz Birsig



1. Grundlagen
2. Varianten
3. Hochwasserschutzprojekt
4. Kirchgasse-Brücke
5. Mühlegasse-Brücke
6. Eichgasse-Brücke
7. Kosten
8. Mitwirkung

Überschwemmung Birsig Bachgasse 2007

Grundlagen - Überschwemmungsgebiete HQ₁₀₀

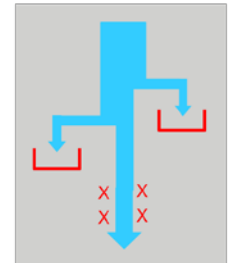


HQ₁₀₀ = Hundertjährliches Hochwasser

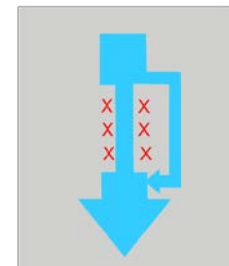
Grundlagen - Systeme Hochwasserschutz

- Rückhalten
 - Rückhaltebecken Biel-Benken verworfen an Gemeindeversammlung
- Umleiten
 - verworfen für Biel-Benken im laufenden Projekte untersucht: nicht wirtschaftlich, technisch nicht machbar
- Durchleiten
 - Abtiefung Bachbett
 - Mauern/Dämme
 - Objektschutz

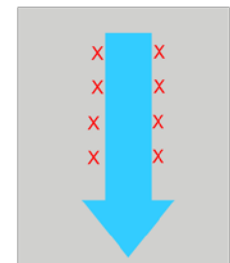
Rückhalten



Umleiten

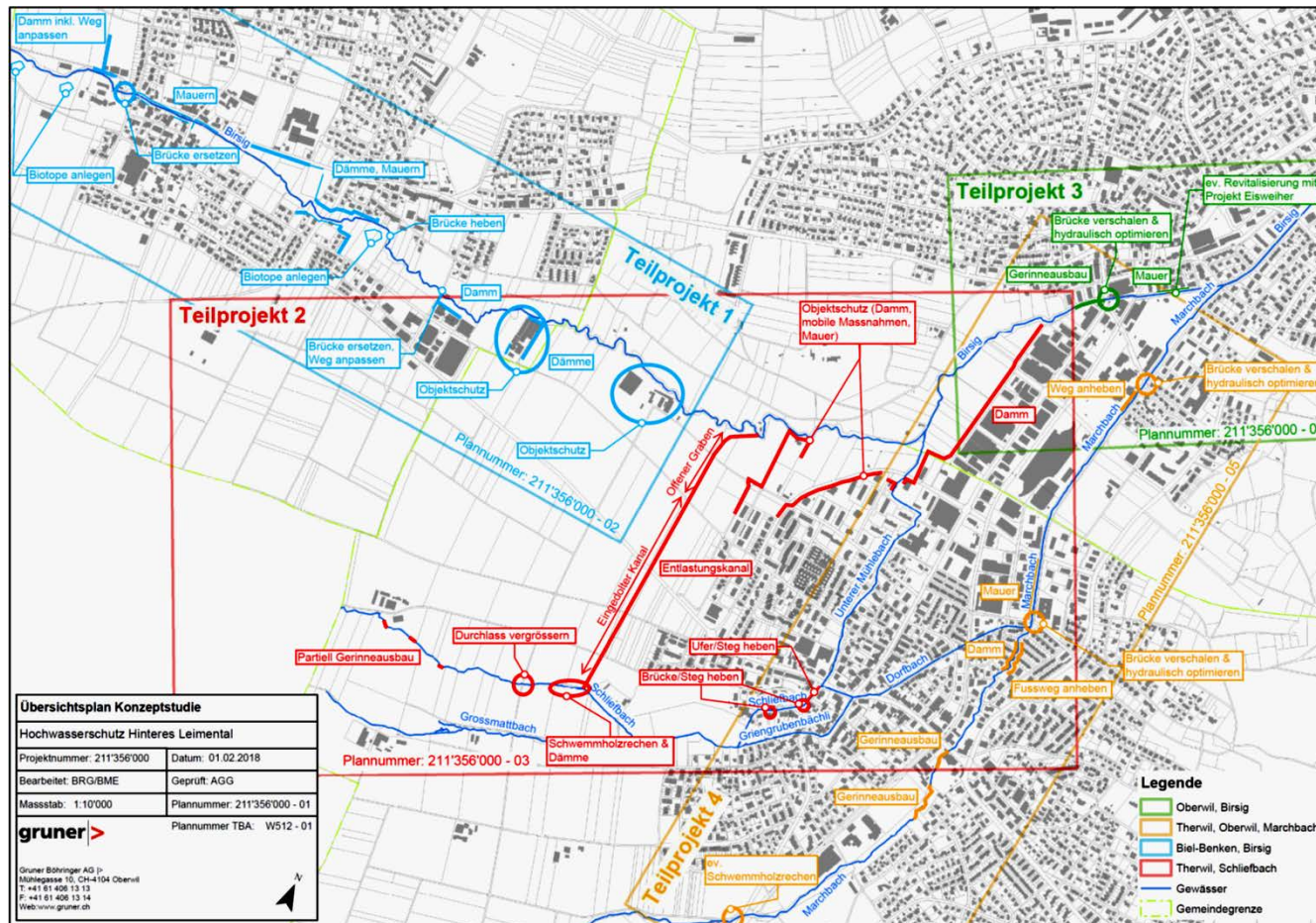


Durchleiten



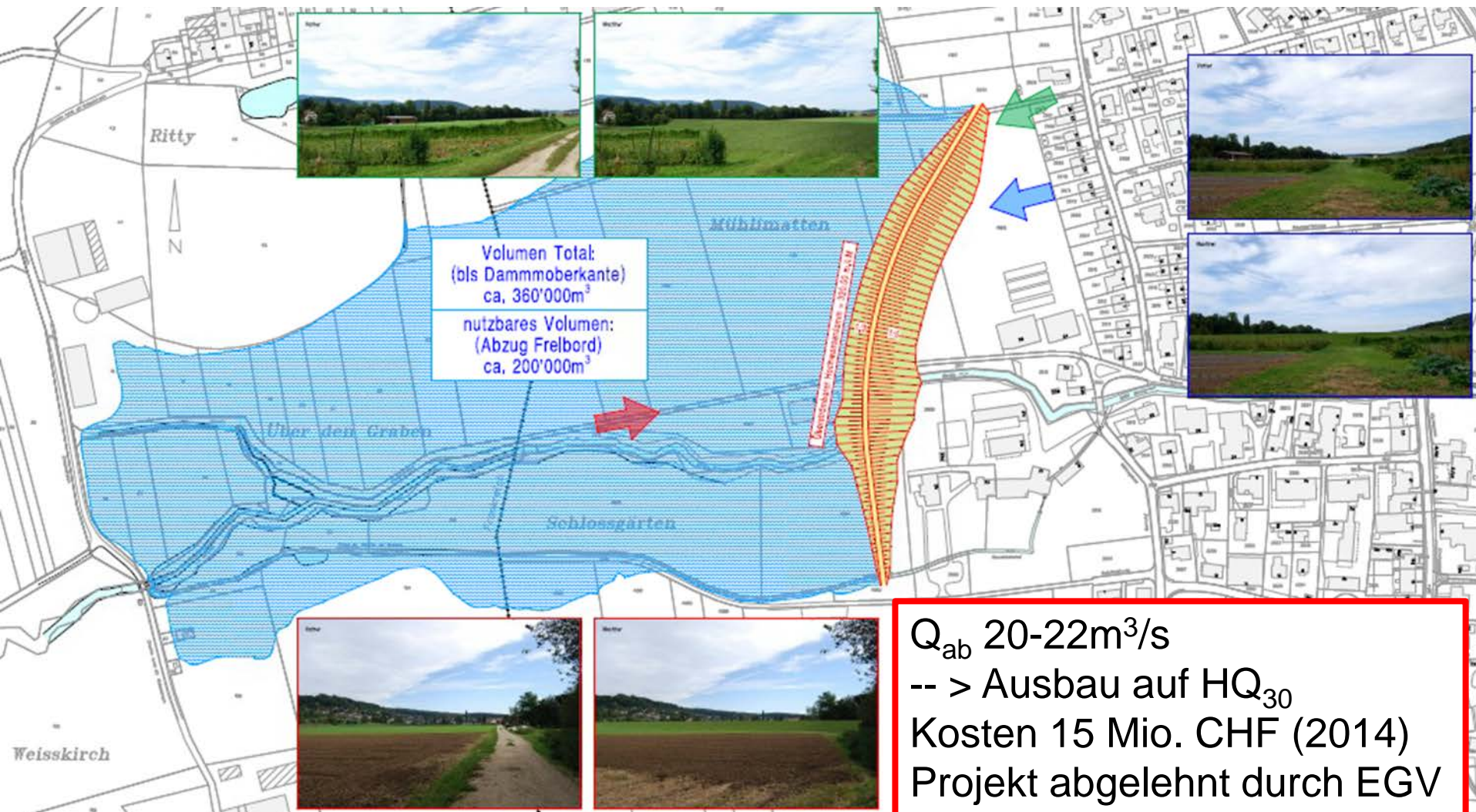
Grundlagen – Strategische Planung

– Konzeptstudie Hochwasserschutz hinteres Leimental 2018



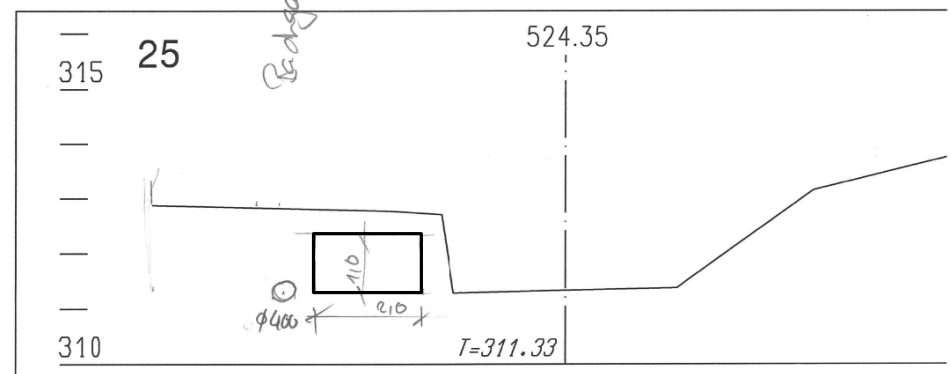
Varianten - Rückhalten

Projekt 2014 durch Einwohnergemeindeversammlung abgelehnt



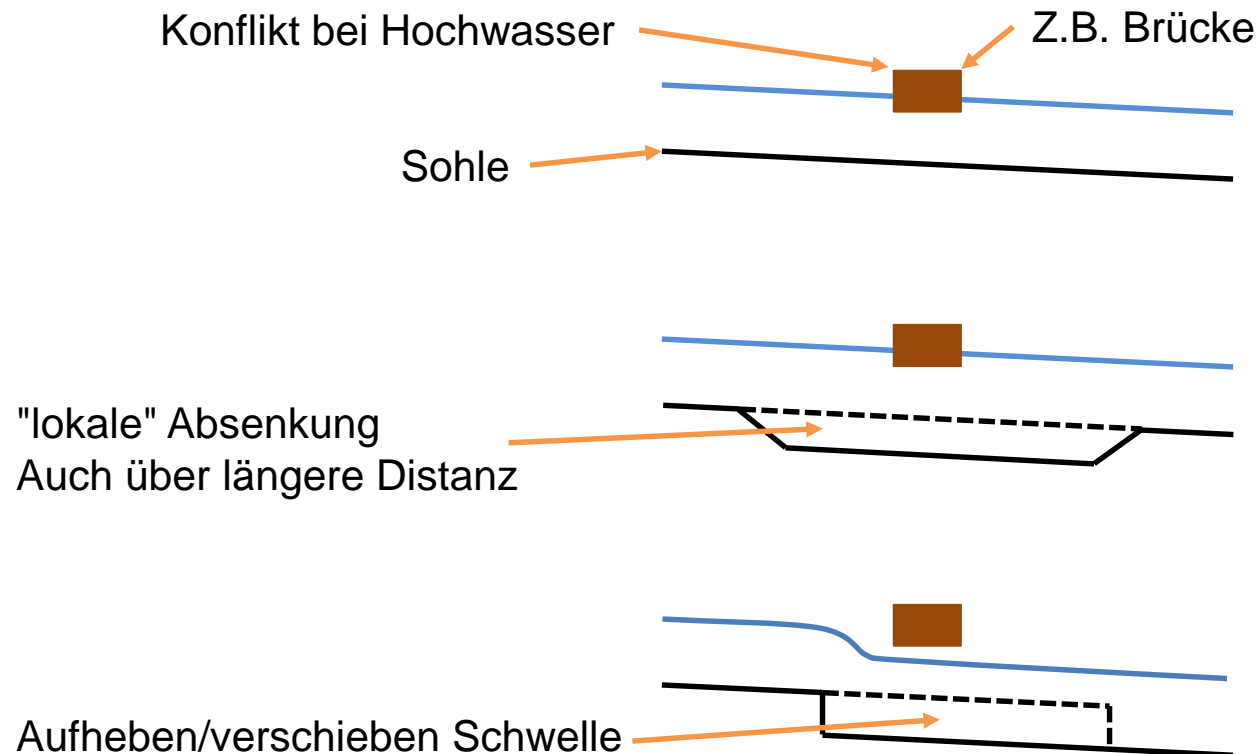
Varianten - Umleiten

- Entlastungskanal in Bachgasse hydraulisch ungenügend
- Abfluss max. $6 \text{ m}^3/\text{s}$ (ca. 15% von HQ_{100})



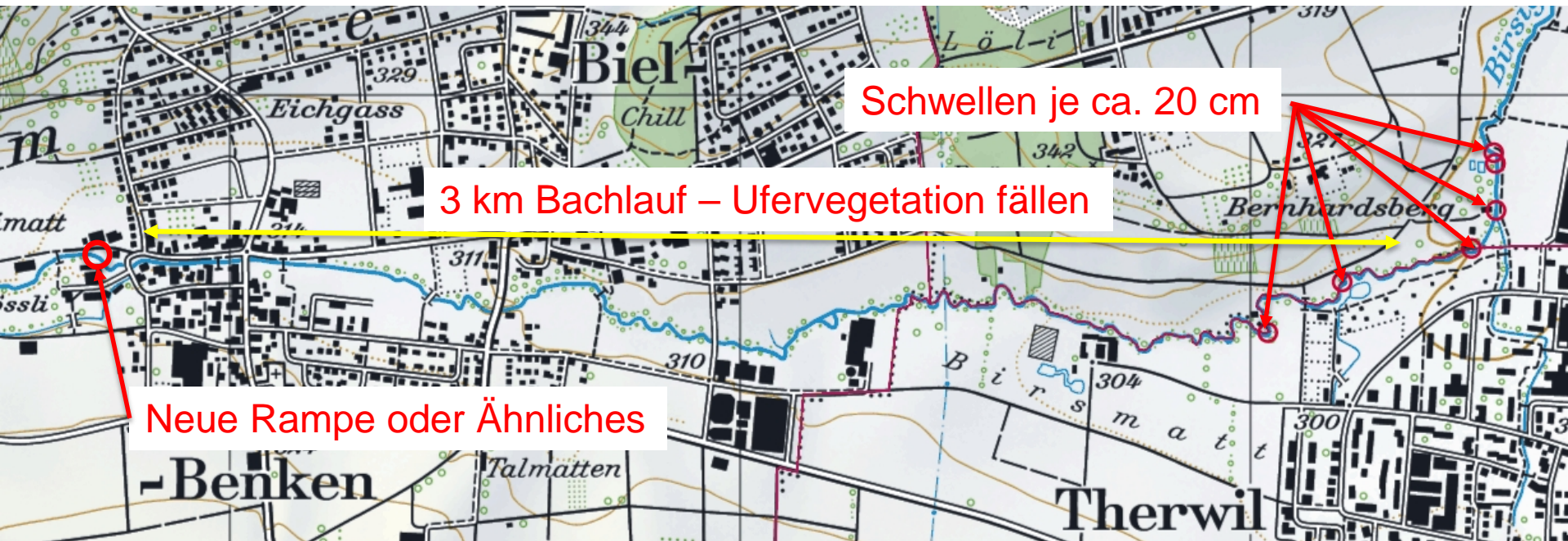
Varianten – Sohlabsenkung (1)

- Sohlabsenkung nur mit Aufheben von Schwellen möglich



Varianten – Sohlabsenkung (2)

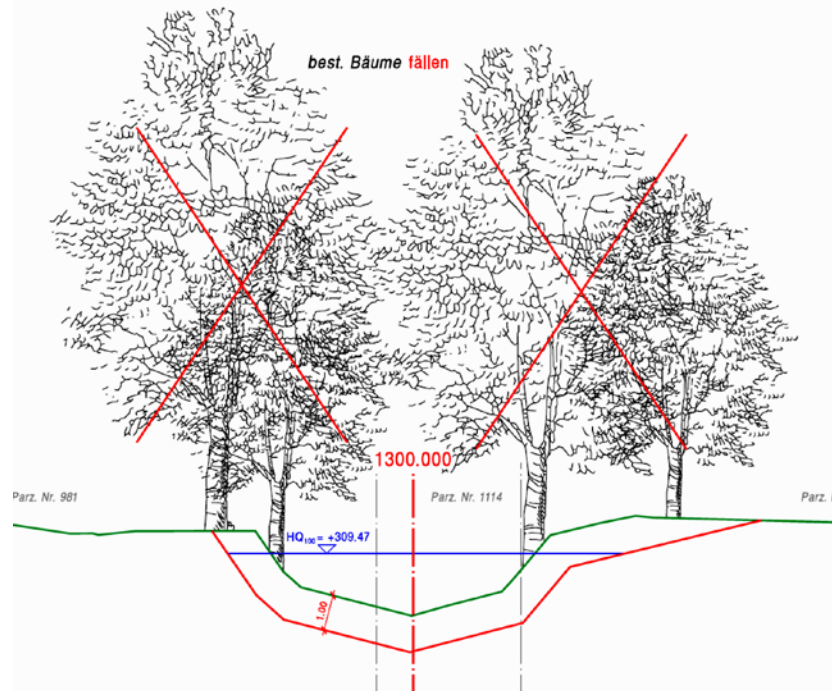
- Aufheben von 5-6 Schwellen in Therwil mit je 20 cm, rund 3 km unterhalb von Biel-Benken.



Varianten – Sohlabenkung (3)

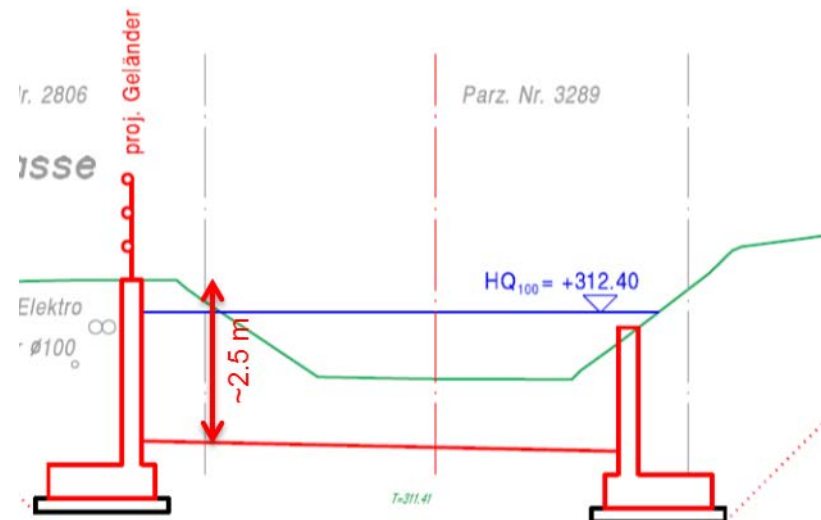
Sohlabenkung unterhalb Bachgasse

- Natürliche Sohle zerstören
- Bäume am Ufer fallen
- Kaum bewilligungsfähig

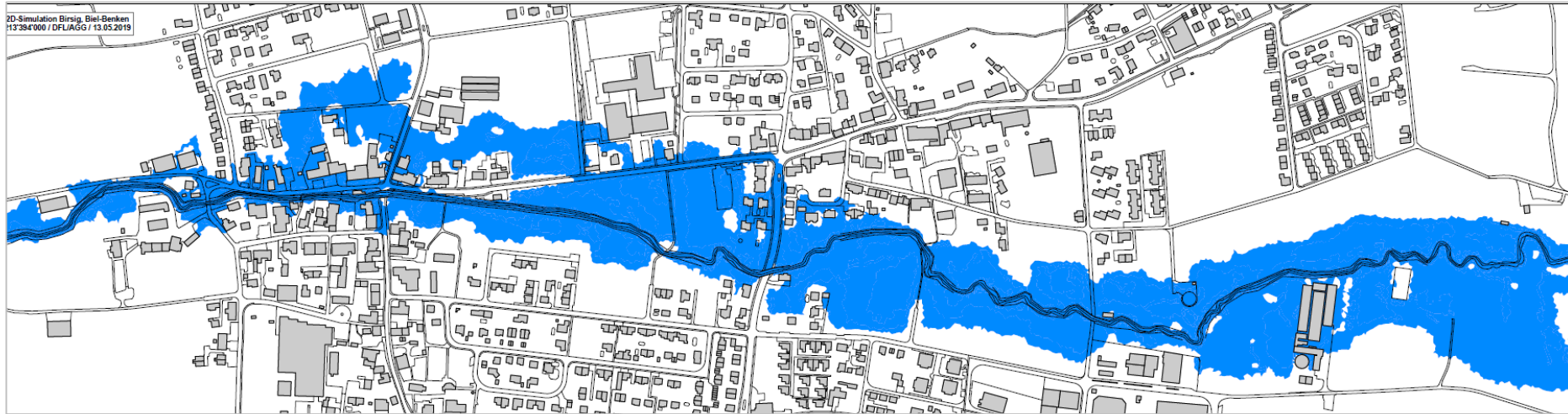


Sohlabenkung Bachgasse

- Beidseitige Mauern
- Neu Sohlage ca. 2.5 m tief
- Geländer entlang Bachgasse



Varianten – Massnahmen an Liegenschaften



Objektschutz grossflächig nicht sinnvoll

Permanente Massnahmen an bestehenden Gebäuden meist nicht möglich. Mobile Massnahmen nur bei genügend Vorwarnzeit, bei Privaten zusätzlich schwierig

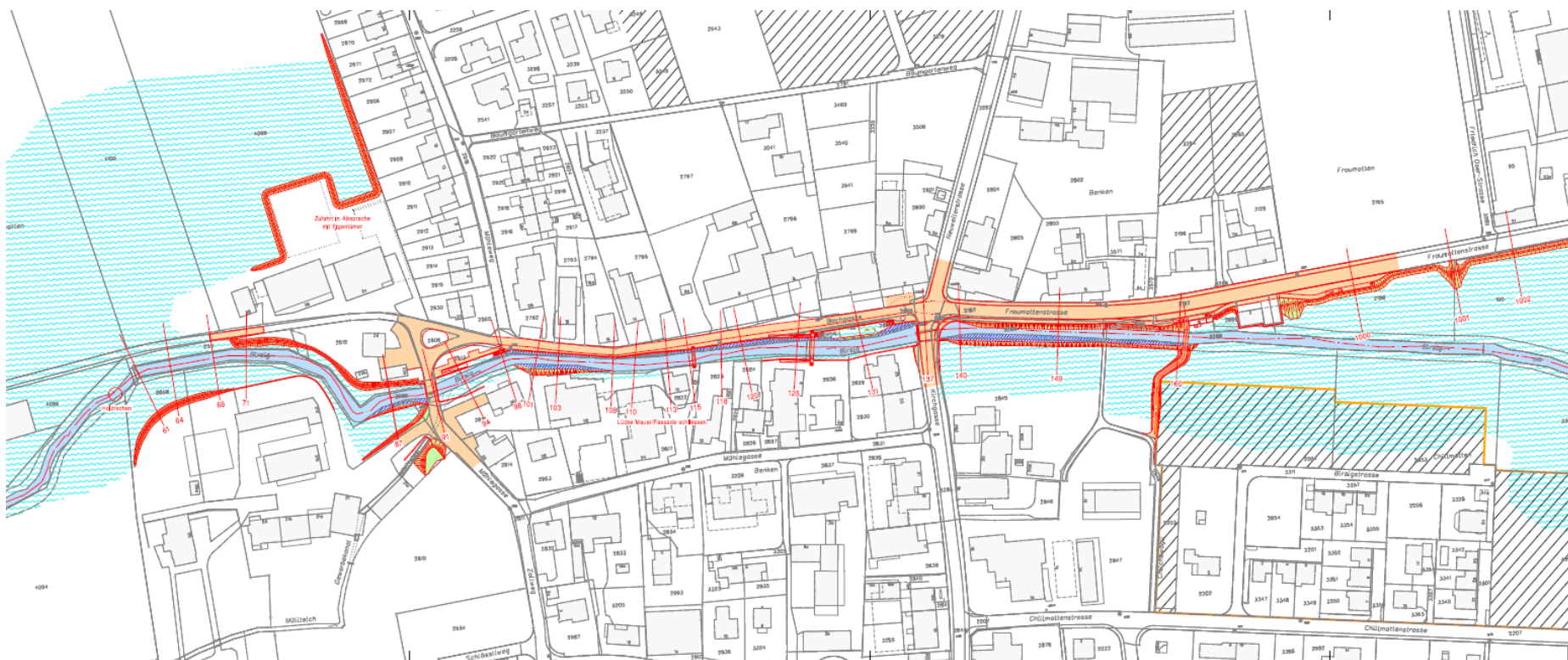
Für Einzelobjekte wie z.B. Schweinemästerei vorgesehen

Varianten - Fazit

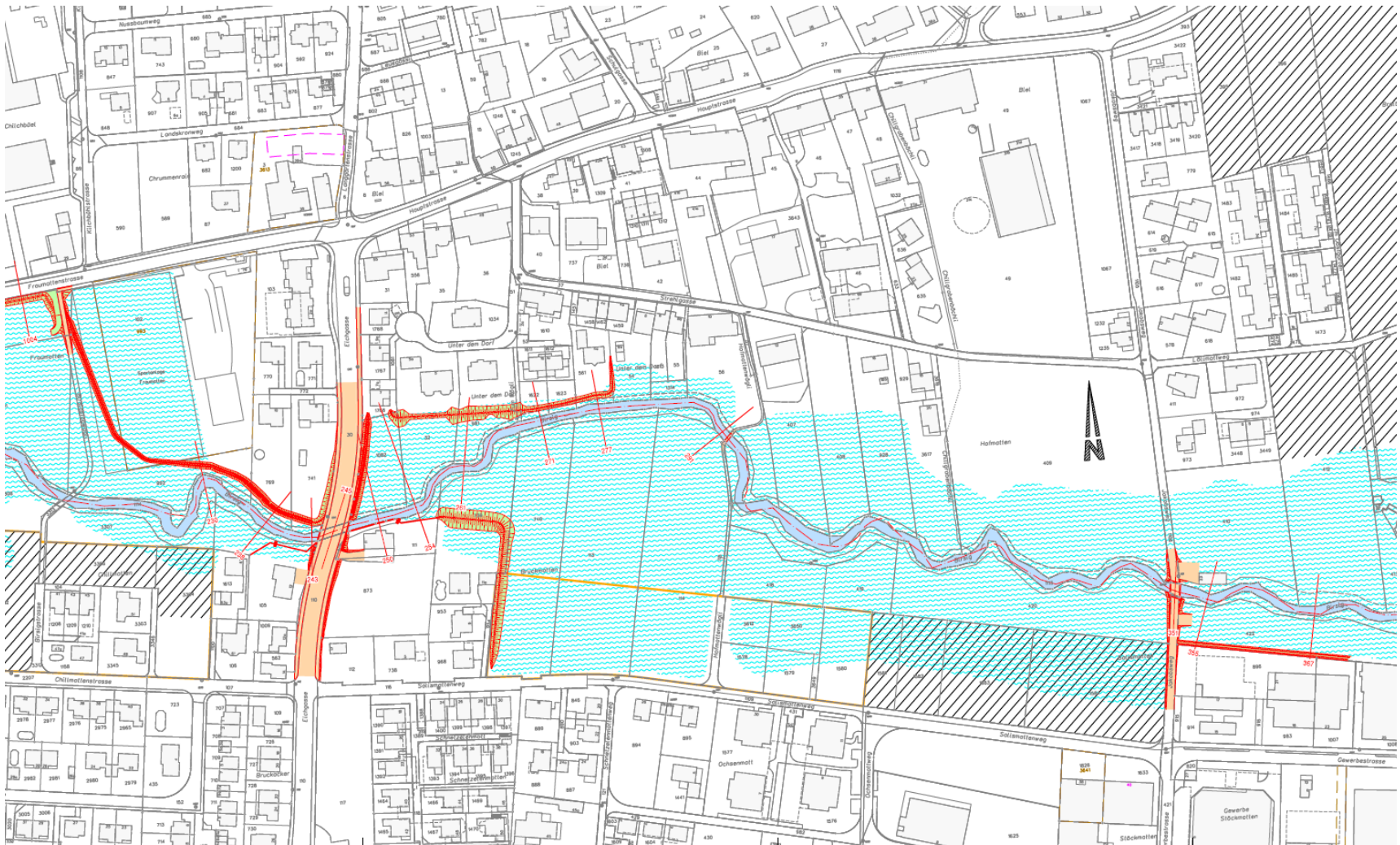
- Rückhalt → verworfen/abgelehnt
- Entlastung → verworfen
- Sohlabsenkung → verworfen
- Objektschutz → Grossflächig nicht sinnvoll/machbar

- Verbreiterung → ja, nur lokal
- Mauern / Dämme → ja, da wo nötig

Hochwasserschutzprojekt - Situation Teil 1

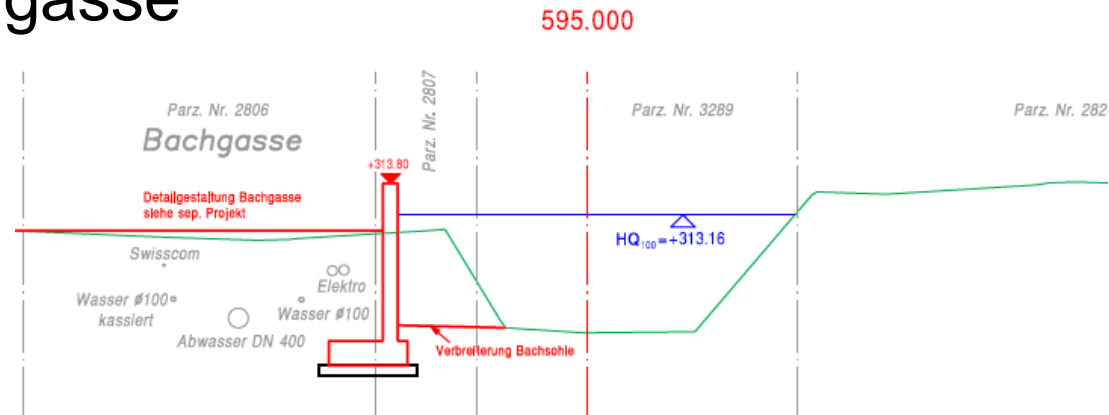


Hochwasserschutzprojekt - Situation Teil 2

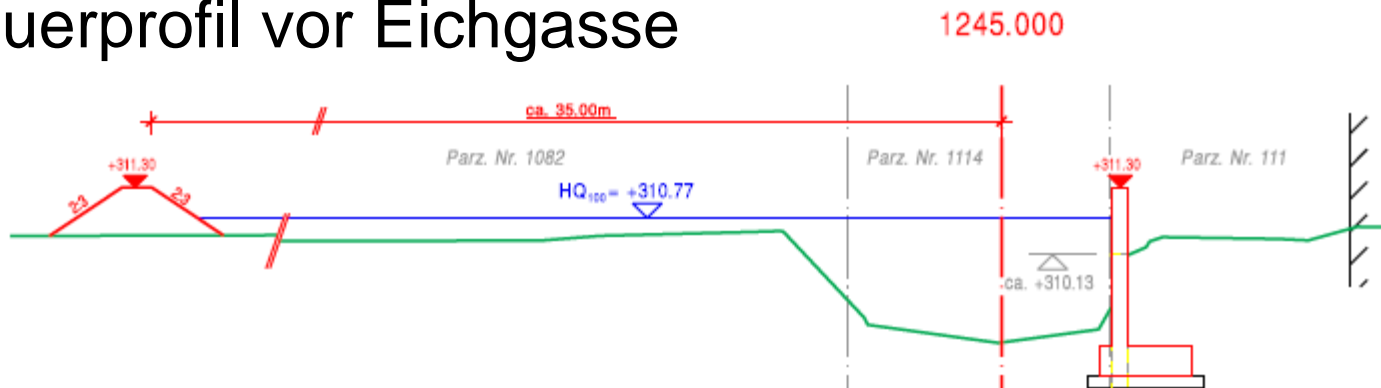


Hochwasserschutzprojekt - Querprofile

Querprofil Bachgasse

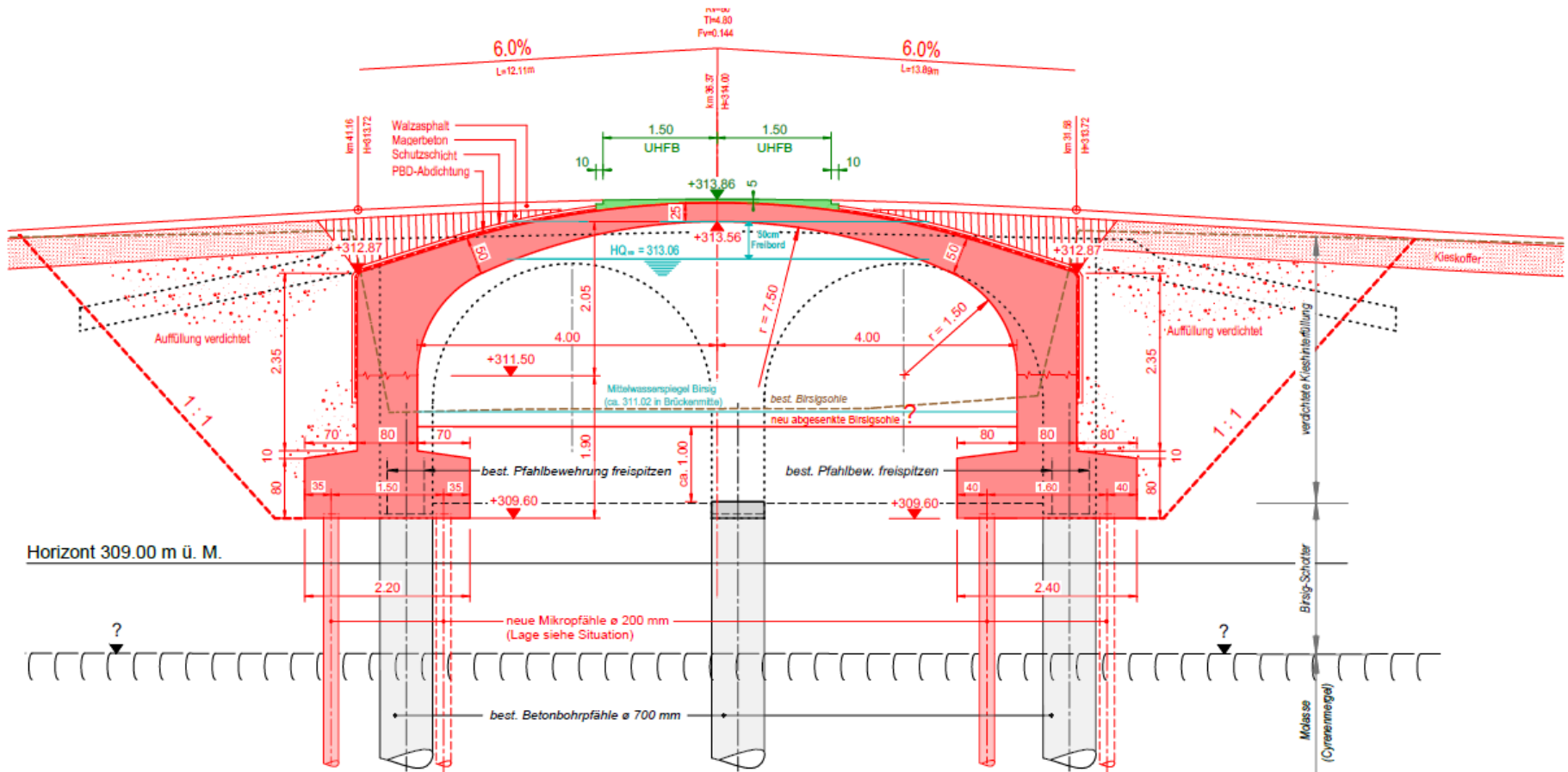


Querprofil vor Eichgasse



Kirchgasse-Brücke - Plan

Schnitt A-A 1:50



Kirchgasse-Brücke - IST Zustand

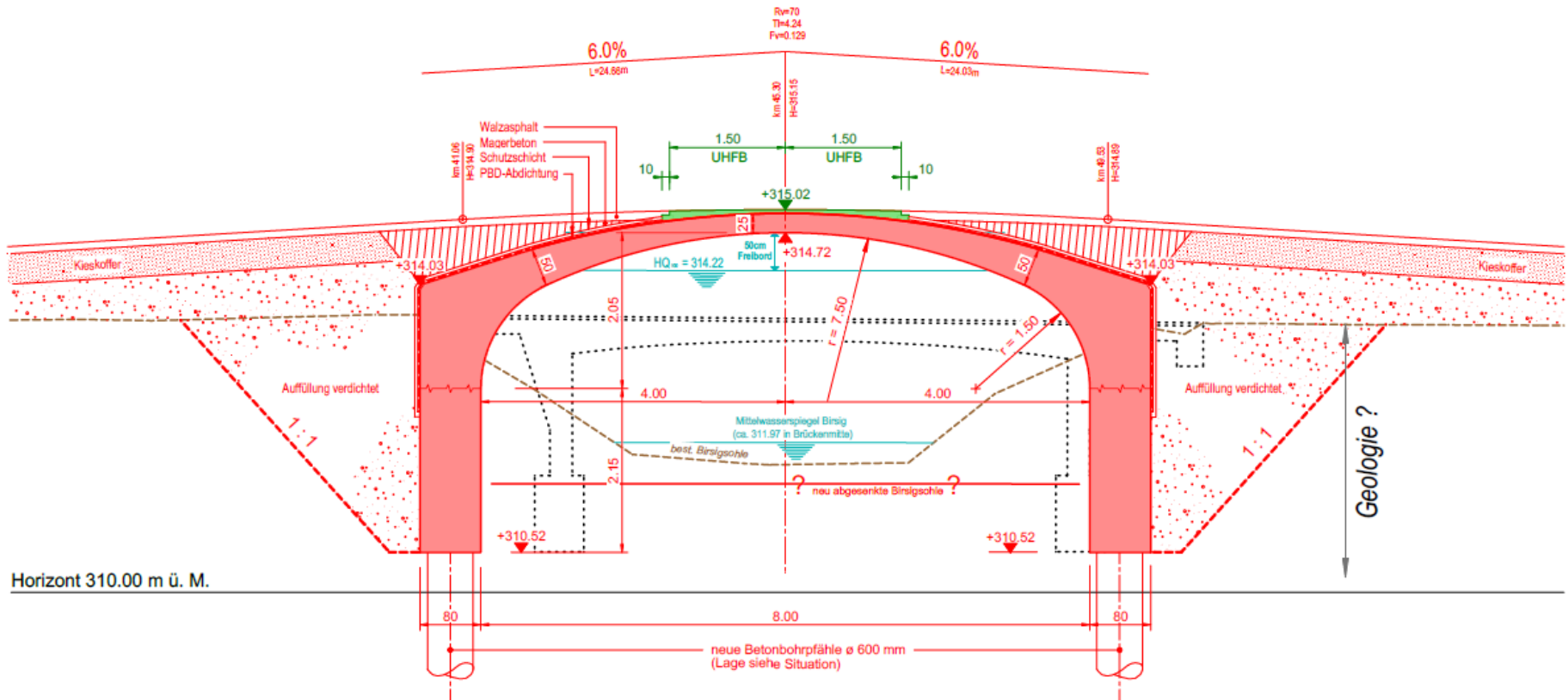


Kirchgasse-Brücke - Visualisierung



Mühlegasse-Brücke - Plan

Schnitt A-A 1:50



Mühlegasse-Brücke - IST Zustand

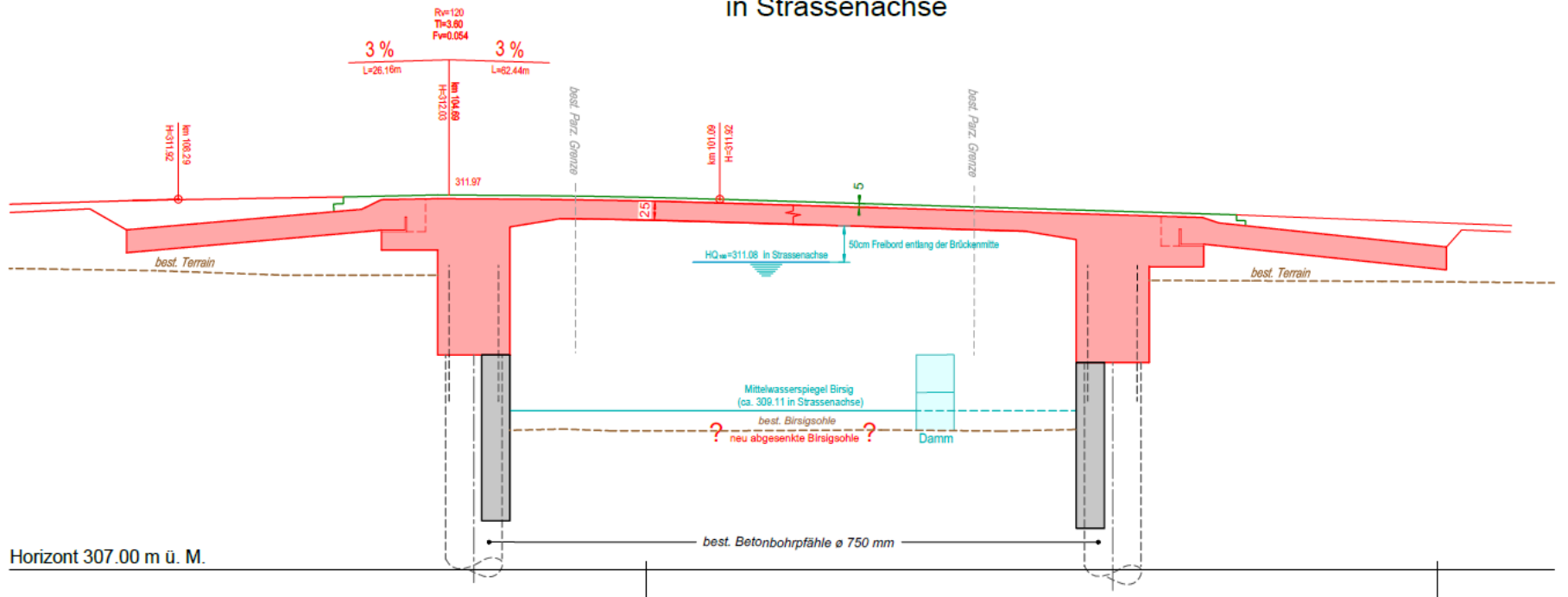


Mühlegasse-Brücke - Visualisierung



Eichgasse-Brücke - Plan

Schnitt A-A 1:50 in Strassenachse



Eichgasse-Brücke – IST Zustand



Eichgasse-Brücke - Visualisierung



Kosten – Stand August 2020

Objekt	Total	Bund	Kanton	Gemeinde	Anstösser (Übernahme Gemeinde)	Eigentümer
Wasserbau	4'989'000	1'746'000	2'594'000	-	649'000	-
Brücken Kantonsstrassen	1'846'000	?	1'846'000	-	-	-
Strassenprojekt Kantonsstrassen	2'356'000	-	2'356'000	-	-	-
Bushaltestelle	390'000	-	390'000	-	-	-
Brücken Gemeindestrassen	1'052'000	?	-	1'052'000	-	-
Strassenprojekt Gemeindestrassen	422'000	-	-	422'000	-	-
Kanalisation Gd.	680'000			680'000		
Private Stege	68'000	-	-	-	-	68'000
Total	11'803'000	1'746'000	7'186'500	2'154'000	649'000	68'000

Termine – geplantes Mitwirkungsverfahren

- Aktuell läuft die kantonale Vernehmlassung
- Bereinigung des Bauprojektes
- öffentliche Mitwirkung im Winter 2020 / 2021
 - Pläne liegen während 30 Tagen auf
 - Pläne sind auch online einsehbar
 - Jeder kann sich selber ein Bild vom Projekt machen
 - Vorschläge und Einwände schriftlich ans TBA
 - Alle Vorschläge werden geprüft